

Sosnowiec, dnia      sierpnia 2024 roku

WZO.8030.73.2024.PK

URZĄD MIEJSKI w SOSNOWCU  
BIURO RADY MIEJSKIEJ

wpłynęło 14. 08. 2024

L.dz. ....zał. ....

Podpis .....

14.08.2024

2 up. Prezydenta Miasta  
I ZASTĘPCA PREZYDENTA

Michał Zastrzeżyński

**Szanowna Pani**  
**Renata Zmarzlińska-Kulik**  
**Przewodnicząca Komisji**  
**Zdrowia, Rodziny i Polityki Społecznej**

**Szanowna Pani Przewodnicząca,**

Przedkładam w załączeniu materiały dotyczące tematyki posiedzenia Komisji Zdrowia, Rodziny i Polityki Społecznej w dniu 22.08.2024 r. w zakresie:

- 1) „Realizacja zadań z zakresu rehabilitacji zawodowej i społecznej osób niepełnosprawnych oraz programów celowych Państwowego Funduszu Rehabilitacji Osób Niepełnosprawnych w 2023 r.”;
- 2) „Informacja na temat zabezpieczenia potrzeb mieszkańców w zakresie ochrony zdrowia psychicznego”.

**Z poważaniem**

ZASTĘPCA PREZYDENTA

Michał Weisło

Naczelnik Wydziału Zdrowia

Joanna Gronczewska

Joanna Gronczewska

**Realizacja zadań z zakresu rehabilitacji zawodowej i społecznej osób niepełnosprawnych oraz programów celowych Państwowego Funduszu Rehabilitacji Osób Niepełnosprawnych w 2023 roku.**

Zgodnie z art. 35a ustawy z dnia 27 sierpnia 1997 roku o rehabilitacji zawodowej i społecznej oraz zatrudnianiu osób niepełnosprawnych do zadań powiatu należy zabezpieczanie potrzeb osób niepełnosprawnych, w formie rehabilitacji społecznej, zawodowej i zatrudniania oraz przestrzegania praw osób niepełnosprawnych.

Na terenie miasta zadania z zakresu rehabilitacji społecznej realizuje Miejski Ośrodek Pomocy Społecznej, w ramach którego Zespół ds. Rehabilitacji Społecznej Osób Niepełnosprawnych podejmuje działania zmierzające do:

- a) zniwelowania izolacji społecznej osób z niepełnosprawnościami,
- b) przystosowania przestrzeni publicznej dla potrzeb osób z niepełnosprawnościami,
- c) wspierania środowiska osób z niepełnosprawnościami w celu stworzenia warunków do pełnego uczestnictwa w pełnieniu ról społecznych,
- d) wyrobienia poczucia zaradności wśród osób z niepełnosprawnościami oraz umożliwienia codziennego funkcjonowania i komunikowania się ze światem zewnętrznym.

W 2023 roku z dofinansowania ze środków PFRON skorzystało 1 390 osób. Łączna kwota dofinansowań ze środków PFRON do zadań z zakresu rehabilitacji społecznej osób z niepełnosprawnościami wyniosła 5 714 451,33 złotych, co prezentuje poniższa tabela:

**Tabela nr 1. Zestawienie wykonania planu finansowego PFRON 2023 roku**

Lp.	Nazwa zadania	Ostateczny plan finansowy 2023	Wykonanie planu finansowego 2023	Wykonanie planu finansowego 2023
		w zł	w zł	w %
<b>REHABILITACJA SPOŁECZNA (MOPS)</b>				
1	Dofinansowanie likwidacji barier funkcjonalnych	500 000	478 537,75	95,71%
2	Dofinansowanie turnusów rehabilitacyjnych	885 000	834 256	94,27%
3	Dofinansowanie kosztów działalności warsztatów terapii zajęciowej	2 890 608	2 890 608	100,00%
4	Dofinansowanie sportu, kultury, rekreacji i turystyki osób niepełnosprawnościami	29 000	27 425,04	94,57%
5	Dofinansowanie zaopatrzenia w sprzęt rehabilitacyjny, przedmioty ortopedyczne i środki pomocnicze	1 500 020	1 483 624,54	98,91%
6	Dofinansowanie usług tłumacza jez. migowego	1 688	0	0%
<b>Ogółem rehabilitacja społeczna</b>		<b>5 806 316</b>	<b>5 714 451,33</b>	<b>98,42%</b>



## Likwidacja barier architektonicznych, technicznych i w komunikowaniu się

Osoby, które posiadały ważne orzeczenie o niepełnosprawności lub stopniu niepełnosprawności (bądź też równoważne z nim) mogły ubiegać się o dofinansowanie likwidacji barier architektonicznych, technicznych i w komunikowaniu się.

O dofinansowanie likwidacji barier architektonicznych, w związku z indywidualnymi potrzebami, mogły ubiegać się osoby z niepełnosprawnościami, którym likwidacja barier wewnątrz lokalu oraz budowa pochylni, platform i podjazdów do indywidualnych budynków mieszkalnych umożliwiła uczestnictwo w życiu społecznym.

Likwidacja barier architektonicznych polegała na adaptacji pomieszczeń higieniczno-sanitarnych do potrzeb wynikających z niepełnosprawności, tj. m.in.: zamiana wanny na natrysk, oporęczowanie pomieszczeń, poszerzenie otworów drzwiowych, położenie posadzki antypoślizgowej, likwidacja progów, wyrównanie poziomu podłogi.

W 2023 roku wysokość dofinansowania do likwidacji barier architektonicznych ze środków PFRON wynosiła:

- a) do 95% kosztów przedsięwzięcia, jednak nie więcej niż 12 000 złotych w zakresie likwidacji barier wewnątrz lokalu,
- b) do 95% kosztów przedsięwzięcia, jednak nie więcej niż 15 000 złotych w zakresie likwidacji barier polegających na budowie pochylni i podjazdów do budynków mieszkalnych, dofinansowanie dla osób aktywnych zawodowo mogło być podwyższone do 95% kosztów przedsięwzięcia, jednak nie mogło być wyższe niż 17 000 złotych.

**Tabela nr 2. Liczba osób korzystających z dofinansowania likwidacji barier w latach 2021-2023**

	<b>Wyszczególnienie</b>	<b>Likwidacja barier architektonicznych</b>	<b>Likwidacja barier technicznych</b>	<b>Likwidacja barier w komunikowaniu się</b>
<b>2021</b>	<b>Liczba osób, korzystających z dofinansowania</b>	30	54	62
	<b>Łączna kwota środków przekazanych (w zł)</b>	373 601	319 793	143 974
<b>2022</b>	<b>Liczba osób, korzystających z dofinansowania</b>	22	58	35
	<b>Łączna kwota środków przekazanych (w zł)</b>	324 356	82 910	501 200
<b>2023</b>	<b>Liczba osób, korzystających z dofinansowania</b>	9	56	45
	<b>Łączna kwota środków przekazanych (w zł)</b>	111 000	272 440,91	95 096,84

Źródło: Dane MOPS – opracowanie własne DPŚ

O dofinansowanie likwidacji barier technicznych mogły ubiegać się osoby z niepełnosprawnościami, którym likwidacja barier miała umożliwić lub ułatwić codzienne funkcjonowanie.

W 2023 roku wysokość dofinansowania do likwidacji barier technicznych ze środków PFRON wynosiła do 95% kosztów zakupu i montażu urządzeń, lecz nie więcej niż 25 000 złotych. Poniżej wyszczególniono maksymalne kwoty dofinansowań dla różnych przedmiotów:

- a) maksymalna wysokość dofinansowania do nabycia łóżka elektrycznie sterowanego nie mogła być wyższa niż 3 000 złotych,
- b) maksymalna wysokość dofinansowania do nabycia schodołazu nie mogła być wyższa niż



- 15 000 złotych,
- c) maksymalna wysokość dofinansowania do nabycia roweru: trójkołowego/ typu tandem/typu handbike/trójkołowego z napędem elektrycznym nie mogła być wyższa niż 5 000 złotych,
  - d) maksymalna wysokość dofinansowania do oprzyrządowania samochodu nie mogła być wyższa niż 12 000 złotych,
  - e) maksymalna wysokość dofinansowania do zakupu i montażu platformy przychodowej nie mogła być wyższa niż 15 000 złotych.

Dofinansowania przyznawane były do zakupu, m.in. takich urządzeń, jak: łóżka elektrycznie sterowane, podnośniki, czy schodolazy. O dofinansowanie likwidacji barier w komunikowaniu się ubiegały się osoby, mające problem ze swobodnym kontaktem ze światem zewnętrznym. Likwidacja tej bariery umożliwiła im sprawniejsze komunikowanie się.

W 2023 roku wysokość dofinansowania do likwidacji barier w komunikowaniu się ze środków PFRON wynosiła do 95% kosztów zakupu i montażu urządzeń, jednak nie więcej niż 5 000 złotych, z zastrzeżeniem, że: maksymalna wysokość dofinansowania do nabycia sprzętu komputerowego nie mogła być wyższa niż 2 000 złotych, maksymalna wysokość dofinansowania do nabycia udźwiewionego telefonu komórkowego nie mogła być wyższa niż 2 000 złotych, maksymalna wysokość dofinansowania do nabycia Programu „Mówik” wraz z tabletem nie mogła być wyższa niż 2 500 złotych.

W ubiegłym roku powyższe dofinansowania przyznane były do zakupu m.in.: przenośnego sprzętu komputerowego, który podłączony do internetu umożliwia osobie z niepełnosprawnościami kontakt ze światem zewnętrznym, udźwiewionych telefonów komórkowych, „mówików” wraz z tabletami.

#### Sport, kultura, rekreacja i turystyka osób z niepełnosprawnościami

O dofinansowanie ze środków PFRON organizacji sportu, kultury, rekreacji i turystyki dla osób z niepełnosprawnościami mogły ubiegać się osoby prawne i jednostki organizacyjne nieposiadające osobowości prawnej, jeżeli:

- a) prowadziły działalność na rzecz osób z niepełnosprawnościami przez okres co najmniej 2 lata przed dniem złożenia wniosku,
- b) udokumentowały zapewnienie odpowiednich do potrzeb osób z niepełnosprawnościami warunków technicznych i lokalowych do realizacji zadania,
- c) udokumentowały posiadanie środków własnych lub pozyskanych z innych źródeł na sfinansowanie przedsięwzięcia w wysokości nieobjętej dofinansowaniem ze środków PFRON.

Wysokość dofinansowania ze środków PFRON wynosiła w 2023 roku do 60% kosztów organizowanego przedsięwzięcia. Dofinansowaniem objętych zostało łącznie 109 osób, a wysokość środków finansowych przeznaczonych na ten cel wyniosła 27 425,04 złotych.

#### Zaopatrzenie w sprzęt rehabilitacyjny oraz przedmioty ortopedyczne i środki pomocnicze

O dofinansowanie do nabycia przedmiotów ortopedycznych i środków pomocniczych mogły ubiegać się osoby, które posiadały ważne orzeczenie o niepełnosprawności lub stopniu niepełnosprawności (bądź też równoważne z nim), które dokonały zakupu bądź zamierzały kupić zlecony na wniosek lekarza przedmiot i otrzymały na ten cel dofinansowanie z NFZ oraz spełniały określone kryterium dochodowe.

Wysokość dofinansowania ze środków PFRON w 2023 roku wyniosła do 100% udziału własnego osoby z niepełnosprawnościami w limicie ceny ustalonym na podstawie odrębnych przepisów, jeżeli taki udział był wymagany oraz do 100% sumy kwoty limitu, wyznaczonego przez ministra właściwego do spraw zdrowia oraz wymaganego udziału własnego osoby



z niepełnosprawnościami w zakupie tych przedmiotów i środków, jeżeli cena zakupu była wyższa niż ustalony limit. Dofinansowanie przyznawane było m.in.: do zakupu różnego rodzaju ortez, protez, aparatów słuchowych, wkładek do aparatów, pieluchomajtek, pończoch kikutowych, aparatów do bezdechu sennego, cewników, wózków inwalidzkich, balkoników, materacy przeciwoleżynowych, szkieł okularowych, obuwia ortopedycznego.

O dofinansowanie do nabycia sprzętu rehabilitacyjnego mogły ubiegać się osoby, które posiadały ważne orzeczenie o niepełnosprawności lub stopniu niepełnosprawności (bądź też równoważne z nim), u której zachodziła potrzeba rehabilitacji w warunkach domowych (lekarz zaleci konieczność stosowania określonego sprzętu) oraz spełniała określone kryterium dochodowe.

Wysokość dofinansowania ze środków PFRON w 2023 roku wynosiła do 80% kosztów tego sprzętu, jednak nie więcej niż 5 000 złotych, z zastrzeżeniem, iż maksymalna wysokość dofinansowania do nabycia sprzętu komputerowego nie mogła być wyższa niż 2 000 złotych. Dofinansowania przyznawane były do zakupu m.in.: rowerów rehabilitacyjnych stacjonarnych, drobnego sprzętu rehabilitacyjnego, bieżni elektrycznej czy rotora.

W minionym roku dofinansowanie do nabycia sprzętu rehabilitacyjnego oraz przedmiotów ortopedycznych i środków pomocniczych otrzymało łącznie 566 osób, w tym 39 dzieci i młodzieży z niepełnosprawnościami. Wysokość środków przekazanych na realizację zadań o dofinansowanie do nabycia sprzętu rehabilitacyjnego oraz zaopatrzenia w przedmioty ortopedyczne i środki pomocnicze wyniosła 1 483 624,54 złotych.

### Turnusy rehabilitacyjne

Osoby z niepełnosprawnościami mogły skorzystać z dofinansowania do uczestnictwa w turnusie rehabilitacyjnym ze środków PFRON.

Turnus rehabilitacyjny to aktywna forma rehabilitacji połączona z elementami wypoczynku lub rekreacji mająca na celu poprawę sprawności, wyrobienie zaradności, pobudzenie i rozwijanie zainteresowań osób z niepełnosprawnościami. O dofinansowanie do turnusu rehabilitacyjnego mogła ubiegać się osoba, która posiadała orzeczenie o niepełnosprawności lub stopniu niepełnosprawności (bądź też równoważne z nim), została skierowana na turnus przez lekarza oraz złożyła oświadczenie o wysokości dochodu wraz z informacją o liczbie osób we wspólnym gospodarstwie domowym.

W ubiegłym roku dofinansowanie otrzymało łącznie 507 osób, w tym 43 dzieci i młodzieży z niepełnosprawnościami, 307 dorosłych osób z niepełnosprawnościami, 12 osób zatrudnionych w zakładzie pracy chronionej oraz 145 opiekunów. Kwota wydatkowana w ramach przedmiotowego zadania to 834 256 złotych.

### Dofinansowanie kosztów działalności warsztatów terapii zajęciowej

W Sosnowcu funkcjonują 2 warsztaty terapii zajęciowej, do których uczęszczało w minionym roku łącznie 98 osób ze znacznym i umiarkowanym stopniem niepełnosprawności:

- 1) WTZ przy Fundacji im. Brata Alberta z siedzibą przy ul. Mikołajczyka 55. W zajęciach prowadzonych przez WTZ uczestniczyły 43 osoby,
- 2) WTZ przy TPD oddział miejski Sosnowiec z siedzibą przy ul. Jodłowej 1. W zajęciach prowadzonych przez WTZ brało udział 55 osób.

Działalność WTZ była współfinansowana w wysokości 90% kosztów uczestnictwa ze środków PFRON, natomiast powiat ponosił 10% kosztów pobytu. Celem działalności warsztatów była realizacja zadań stwarzających osobom z niepełnosprawnościami niezdolnym do podjęcia pracy, możliwość rehabilitacji społecznej i zawodowej w zakresie pozyskiwania lub przywracania umiejętności niezbędnych do funkcjonowania w społeczeństwie oraz podjęcia zatrudnienia.

W 2023 roku na działalność warsztatów terapii zajęciowej w Sosnowcu miasto przekazało 3 211 786,66 złotych, w tym ze środków PFRON 2 890 608 złotych oraz 321 178,66 złotych ze



środków powiatu. Ponadto mieszkańcy Sosnowca korzystali również z zajęć w warsztatach terapii zajęciowej w miastach ościennych: Dąbrowie Górniczej, Katowicach, Krakowie, Chorzowie. Gmina pokryła, zgodnie z zawartymi porozumieniami 10% kosztów pobytu tych osób t.j. 52 416 złotych. Z zajęć WTZ poza terenem miasta skorzystało 14 osób.

Zadania z zakresu rehabilitacji zawodowej i zatrudniania realizował Powiatowy Urząd Pracy w Sosnowcu.

W 2023 roku, w stosunku do roku 2022 nastąpił 10% przyrost zarejestrowanych osób z niepełnosprawnościami. Na koniec grudnia 2023 roku w Powiatowym Urzędzie Pracy w Sosnowcu były zarejestrowane 322 osoby. Wśród ogółu niepełnosprawnych tylko 27 osób (8,4%) posiadało status poszukującego pracy. Zdecydowana większość, bo aż 295 osób (91,6%) zarejestrowanych zostało ze statusem bezrobotnego.

Odmienność statusu tych dwóch kategorii polega na tym, że zarejestrowani ze statusem poszukującego pracy pobierają świadczenie z tytułu posiadanej niepełnosprawności (renta, renta socjalna, zasiłek wyrównawczy). Udział osób bezrobotnych niepełnosprawnych wśród ogółu bezrobotnych zarejestrowanych w Urzędzie wynosił 7,8%. Odsetek bezrobotnych niepełnosprawnych uprawnionych do pobierania zasiłku był wyższy niż ogółu bezrobotnych i wyniósł 11,2% - wśród ogółu bezrobotnych wskaźnik ten kształtował się na poziomie 10,6%. W porównaniu do roku wcześniejszego w strukturze zarejestrowanych osób z niepełnosprawnościami nie zaszły istotne zmiany. Wśród nich nadal przeważali mężczyźni, którzy w liczbie 178 osób stanowili 55,3% ogółu zarejestrowanych osób z niepełnosprawnościami.

Jeśli chodzi o strukturę wykształcenia osób z niepełnosprawnościami to dominowały w niej osoby legitymujące się niskim poziomem wykształcenia. Najliczniejszą grupę stanowiły osoby posiadające wykształcenie zasadnicze zawodowe, gimnazjalne i poniżej – 55,8%.

Struktura osób z niepełnosprawnościami wg poziomu wykształcenia przedstawiała się następująco:

- a) wyższe - 33 osoby tj. 10,2%,
- b) policealne i średnie zawodowe - 79 osób tj. 24,6%,
- c) średnie ogólnokształcące – 38 osób tj. 11,8%,
- d) zasadnicze zawodowe - 88 osób tj. 27,3%,
- e) gimnazjalne i poniżej - 84 osoby tj. 26,1%.

O szansach na znalezienie pracy w znacznej mierze decyduje rodzaj posiadanego schorzenia. Struktura zarejestrowanych osób wg stopnia niepełnosprawności przedstawiała się następująco:

- a) stopień znaczny - 11 osób tj. 3,4%,
- b) stopień umiarkowany - 153 osoby tj. 47,5%,
- c) stopień lekki - 158 osób tj. 49,1%.

Niepełnosprawność często nabywana jest z wiekiem - aż 80% ogółu tych osób ukończyło 40 rok życia. Problemem jest tendencja do popadania w trwałe bezrobocie. W zbiorowości osób z niepełnosprawnością ponad 45% pozostawało bez pracy 12 miesięcy i dłużej, co oznacza wzrost do roku poprzedniego o 10,4% jak i do ogółu bezrobotnych, gdzie ten wskaźnik wyniósł 35%.

#### Działania na rzecz rehabilitacji zawodowej osób z niepełnosprawnościami

Podniesienie poziomu aktywności zawodowej oraz zdolności do zatrudnienia, to główne cele realizowanych przez Powiatowy Urząd Pracy działań w ramach rehabilitacji zawodowej osób niepełnosprawnych.



Populacja osób niepełnosprawnych jest bardzo zróżnicowana. Różne są także ich potrzeby i możliwości zatrudnieniowe. W celu precyzyjnego adresowania pomocy i wsparcia niezbędna jest odpowiednia diagnoza i zindywidualizowane podejście do każdej osoby. Uwzględniając powyższe, doradcy klienta przygotowali Indywidualne Plany Działania (IPD) dla 258 osób niepełnosprawnych. IPD to plan przygotowany w formie dwustronnych ustaleń pomiędzy urzędem pracy i osobą zarejestrowaną, obejmujący działania oferowane przez urząd oraz działania deklarowane do samodzielnego wykonania przez te osobę.

Jednym z etapów rehabilitacji zawodowej jest poradnictwo zawodowe i pośrednictwo pracy. Doradca zawodowy w ramach indywidualnych rozmów dokonuje analizy sytuacji osób niepełnosprawnych i ich prawdopodobnych przemian w aspekcie zdrowotnym, zawodowym i społecznym.

Rozmowy te mają na celu rozpoznanie uzdolnień i predyspozycji, które mogły stać się podstawą umożliwiającą osobom niepełnosprawnym podjęcie lub powrót do pracy zawodowej, a tym samym zintegrowanie się ze społeczeństwem.

W 2023 roku z pomocy i wsparcia doradcy zawodowego skorzystało 60 osób niepełnosprawnych, w tym: 34 osoby objęte zostały poradami indywidualnymi a 26 osób skorzystało z badań testowych.

W okresie od 1 stycznia do końca grudnia 2023 roku pośrednicy dysponowali 99 ofertami pracy dla osób z niepełnosprawnościami, co świadczy o zmniejszeniu się dostępności ofert dla osób z niepełnosprawnościami w stosunku do roku 2022 o 27%.

Na realizację zadań z zakresu rehabilitacji zawodowej osób niepełnosprawnych w 2023 roku Powiatowy Urząd Pracy w Sosnowcu dysponował środkami Państwowego Funduszu Rehabilitacji Osób Niepełnosprawnych (PFRON) w kwocie 390 000 złotych.

W ramach posiadanych środków pomocą i wsparciem objętych zostało 5 osób niepełnosprawnych, z czego:

- 2 osobom przyznane zostały środki na uruchomienie własnej działalności gospodarczej w zakresie:
  - usług remontowych,
  - usług fotograficznych,
- 3 osoby znalazły zatrudnienie na stanowiskach utworzonych w ramach zwrotu kosztów ich wyposażenia tj. pomocnik mechanika, asystent technika serwisu, kierowca.

## **Realizacja programów celowych Państwowego Funduszu Rehabilitacji Osób Niepełnosprawnych.**

Gmina od szeregu lat realizuje na rzecz osób niepełnosprawnych programy celowe finansowane przez Państwowy Fundusz Rehabilitacji Osób Niepełnosprawnych:

### „Aktywny samorząd”

Celem głównym programu jest wyeliminowanie lub zmniejszenie barier ograniczających uczestnictwo osób z niepełnosprawnościami w życiu społecznym, zawodowym i w dostępie do edukacji. Powyższe cele realizowane są poprzez zadania adresowane do niepełnosprawnych mieszkańców tj.:

1. pomoc w przystosowaniu posiadanego samochodu,
2. pomoc w uzyskaniu prawa jazdy,
3. pomoc w zakupie sprzętu elektronicznego (komputery, smartfony, urządzenia brajlowskie itp.)



4. dofinansowanie szkoleń w zakresie obsługi sprzętu elektronicznego i oprogramowania,
5. dofinansowanie naprawy posiadanego sprzętu elektronicznego,
6. pomoc w zakupie wózka inwalidzkiego o napędzie elektrycznym,
7. dofinansowanie naprawy posiadanego skutera lub wózka inwalidzkiego o napędzie elektrycznym,
8. pomoc w zakupie nowoczesnej protezy kończyn,
9. dofinansowanie naprawy nowoczesnej protezy,
10. pomoc w zakupie skutera inwalidzkiego o napędzie elektrycznym lub oprzyrządowania elektrycznego do wózka ręcznego,
11. pomoc w utrzymaniu aktywności zawodowej poprzez dofinansowanie przedszkola, żłobka dla dziecka niepełnosprawnego mieszkańca,
12. pomoc w uzyskaniu wykształcenia na poziomie wyższym.

W 2023 roku Gmina na realizację Programu pozyskała środki finansowe PFRON w wysokości 945 000 złotych. Niepełnosprawni mieszkańcy złożyli 147 wniosków, na ogólną kwotę 1 129 000 złotych. W wyniku realizacji programu pozytywnie rozpatrzono 130 wniosków na kwotę 899 000 złotych, w tym: 64 wnioski w zakresie kontynuowania nauki na poziomie wyższym, a pozostałe 66 wniosków dotyczyło uzyskania przez osoby z niepełnosprawnościami możliwości sprawniejszego przemieszczania się, większego dostępu do informacji drogą elektroniczną oraz zapewnienia opieki nad osobami zależnymi.

W poniższej tabeli przedstawione zostały szczegółowe dane dotyczące liczby i wartości udzielonych dofinansowań z podziałem na poszczególne obszary i zadania Programu:

#### MODUŁ I - LIKWIDACJA BARIER UTRUDNIAJĄCYCH AKTYWIZACJĘ SPOŁECZNĄ I ZAWODOWĄ

Nazwa zadania	Liczba wniosków	Kwota udzielonego dofinansowania ( w złotych)	Przedmiot dofinansowania
<b>OBSZAR A</b>			
<b>Likwidacja bariery transportowej</b>			
<b>Zadanie 1 i 4</b> <b>Pomoc w zakupie i montażu oprzyrządowania do posiadanego samochodu</b> Zadanie 1 - adresowane do osób z orzeczeniem o niepełnosprawności - do 16 roku życia lub osób ze znacznym albo umiarkowanym stopniem niepełnosprawności, z dysfunkcją narządu ruchu. Zadanie 4 - adresowane do osób ze znacznym albo umiarkowanym stopniem	5	59 085	Oprzyrządowanie samochodu osobowego np. ręczny system sterowania hamulcem i gazem, system wspomagania parkowania, specjalistyczne foteliki dla dzieci, sprzętło automatyczne



niepełnosprawności, z dysfunkcją narządu słuchu			
<b>Zadanie 2 i 3</b> <b>Pomoc w uzyskaniu prawa jazdy</b> Zadanie 2 -adresowane do osób ze znacznym albo umiarkowanym stopniem niepełnosprawności, z dysfunkcją narządu ruchu. Zadanie 3 - adresowane do osób ze znacznym albo umiarkowanym stopniem niepełnosprawności, z dysfunkcją narządu słuchu, w stopniu wymagającym korzystania z usług tłumacza języka migowego.	2	10 927	Kursy prawa jazdy kat. B i C+E i egzaminy
<b>OBSZAR B</b>			
<b>Likwidacja barier w dostępie do uczestniczenia w społeczeństwie informacyjnym</b>			
<b>Zadanie 1</b> <b>Pomoc w zakupie sprzętu elektronicznego lub jego elementów oraz oprogramowania</b> (adresowana do osób z orzeczeniem o niepełnosprawności - do 16 roku życia lub do osób ze znacznym stopniem niepełnosprawności, z dysfunkcją narządu wzroku lub obu rąk).	15	107 106	Sprzęt komputerowy, urządzenia brajlowskie, smartfony; inne urządzenia elektroniczne z interfejsem dźwiękowym ( np. odtwarzacze książki mówionej)
<b>Zadanie 2</b> <b>Dofinansowanie szkoleń w zakresie obsługi nabytego w ramach programu sprzętu elektronicznego i oprogramowania</b> (adresowane do beneficjentów Zadania 1,3,4 w obszarze B Programu)	1	2 200	Szkolenie adresowane do osoby niewidomej z obsługi urządzeń elektronicznych: komputera, smartfonu
<b>Zadanie 3</b> <b>Pomoc w zakupie sprzętu elektronicznego lub jego elementów oraz oprogramowania</b>	2	14 244	Sprzęt komputerowy, smartfony inne urządzenia elektroniczne



(adresowana do osób z umiarkowanym stopniem niepełnosprawności, z dysfunkcją narządu wzroku)			z interfejsem dźwiękowym ( np. odtwarzacze książki mówionej)
<b>Zadanie 4</b> <b>Pomoc w zakupie sprzętu elektronicznego lub jego elementów oraz oprogramowania</b> (adresowana do osób z orzeczeniem o niepełnosprawności do 16 roku życia lub osób ze znacznym albo umiarkowanym stopniem niepełnosprawności, z dysfunkcją narządu słuchu i trudnościami w komunikowaniu się za pomocą mowy)	4	17 021	Sprzęt komputerowy, tablety, smartfony.
<b>Zadanie 5</b> <b>Pomoc w utrzymaniu sprawności technicznej posiadanego sprzętu elektronicznego, zakupionego w ramach programu</b> (adresowana do osób z orzeczeniem o niepełnosprawności - do 16 roku życia lub osób ze znacznym stopniem niepełnosprawności)	1	1 097	Części zamienne, przegląd, naprawa posiadanego sprzętu elektronicznego zakupionego w ramach programu
<b>OBSZAR C</b>			
<b>Likwidacja barier w poruszaniu się</b>			
<b>Zadanie 1</b> <b>Pomoc w zakupie wózka inwalidzkiego o napędzie elektrycznym</b> (adresowana do osób z orzeczeniem o niepełnosprawności - do 16 roku życia lub osób ze znacznym stopniem niepełnosprawności, z dysfunkcją uniemożliwiającą samodzielne poruszanie się za pomocą wózka inwalidzkiego o napędzie ręcznym);	10	147 285	Wózek inwalidzki o napędzie elektrycznym
<b>Zadanie 2</b> <b>Pomoc w utrzymaniu sprawności technicznej posiadanego skutera lub wózka inwalidzkiego o napędzie elektrycznym</b> (adresowana do osób z orzeczeniem o niepełnosprawności - do 16 roku życia	4	10 450	Części zamienne, naprawa, przeglądy, konserwacja wózków inwalidzkich o napędzie elektrycznym, skuterów inwalidzkich i przystawek do wózków ręcznych



lub osób ze znacznym stopniem niepełnosprawności)			
<b>Zadanie 3</b> <b>Pomoc w zakupie protezy kończyny, w której zastosowano nowoczesne rozwiązania techniczne tj. protezy co najmniej na III poziomie jakości</b> (adresowana do osób ze stopniem niepełnosprawności)	7	190 484	Nowoczesne protezy, w których zastosowano technologie niedostępne w protezach finansowanych przez NFZ.
<b>Zadanie 4</b> <b>Pomoc w utrzymaniu sprawności technicznej posiadanej protezy kończyny, w której zastosowano nowoczesne rozwiązania techniczne - co najmniej na III poziomie jakości</b> (adresowana do osób ze stopniem niepełnosprawności)	2	8 350	Naprawa, konserwacja, części wymienne protez w których zastosowano nowoczesne technologie
<b>Zadanie 5</b> <b>Pomoc w zakupie skutera inwalidzkiego o napędzie elektrycznym lub oprzyrządowania elektrycznego do wózka ręcznego</b> (adresowana do osób z orzeczeniem o niepełnosprawności - do 16 roku życia lub osób ze znacznym stopniem niepełnosprawności, z dysfunkcją narządu ruchu powodującą problemy w samodzielnym przemieszczaniu się i posiadających zgodę lekarza specjalisty na użytkowanie przedmiotu dofinansowania)	5	39 350	Skuter inwalidzki o napędzie elektrycznym lub oprzyrządowanie elektryczne (napęd) do wózka ręcznego.
<b>OBSZAR D</b>			
<b>Pomoc w utrzymaniu aktywności zawodowej poprzez zapewnienie opieki dla osoby zależnej</b>			
<b>Pomoc w utrzymaniu aktywności zawodowej</b> poprzez zapewnienie opieki dla osoby zależnej - dziecka przebywającego w żłobku lub przedszkolu albo pod inną tego typu opieką (adresowana do osób ze znacznym lub umiarkowanym stopniem niepełnosprawności, które są	8	19 725	Koszty pobytu dzieci osób niepełnosprawnych w przedszkolu, żłobku lub zapewnieniu innej opieki instytucjonalnej w celu umożliwienia osobom niepełnosprawnym aktywności zawodowej



przedstawicielem ustawowym lub opiekunem prawnym dziecka)			
---	--	--	--

## MODUŁ II – POMOC W UZYSKANIU WYKSZTAŁCENIA NA POZIOMIE WYŻSZYM

Nazwa zadania	Liczba wniosków	Ogólna kwota dofinansowana (w złotych)	Przedmiot dofinansowania
<b>Dofinansowanie do kosztów nauki na poziomie wyższym</b> (adresowane do osób ze stopniem niepełnosprawności, pobierających naukę: w szkole policealnej, w kolegium, w szkole wyższej (studia pierwszego stopnia, studia drugiego stopnia, jednolite studia magisterskie, studia podyplomowe lub doktoranckie prowadzone przez szkoły wyższe w systemie stacjonarnym / dziennym lub niestacjonarnym / wieczorowym / zaocznym lub eksternistycznym, w tym również za pośrednictwem Internetu), a także osób, które przewód doktorski otworzyły poza studiami doktoranckimi.)	64	270 217	Opłaty za naukę na różnych poziomach kształcenia, dodatek na pokrycie kosztów kształcenia, dodatek na uiszczenie opłaty za przeprowadzenie przewodu doktorskiego.

Tabela. Zestawienie zadań programu „Aktywny samorząd”, z wyszczególnieniem danych rzeczowo-finansowych.

Realizacja Programu jest kontynuowana również w 2024 roku, na którą gmina pozyskała aktualnie pierwszą transzę środków finansowych w wysokości 827 000 złotych. Realizacja programu „Aktywny samorząd” jest ważnym elementem w kierunku wydajniejszego modelu polityki społecznej wobec osób z niepełnosprawnościami. Jego prozatrudnieniowy charakter (większość działań skierowanych do osób w wieku aktywności zawodowej) przyczynia się do zwiększania aktywności jego adresatów.

### Rozwój i promowanie „Systemu Obsługi Wsparcia” dla osób z niepełnosprawnościami

System Obsługi Wsparcia umożliwi osobom z niepełnosprawnościami i podmiotom działającym na ich rzecz proces aplikowania o środki PFRON będące w dyspozycji gminy bezpośrednio za pomocą systemu informatycznego. Pozwala na weryfikację wniosków osób indywidualnych i instytucji na etapie przyznawania dofinansowań, jak również na analizowanie skuteczności wydatkowania środków PFRON. Możliwe jest załatwienie sprawy drogą elektroniczną na każdym jej etapie: uzyskanie informacji, wypełnienie wniosku, podpisanie i złożenie wniosku, zapoznanie się ze wzorem umowy i jej podpisanie, dokonanie ewentualnych wyjaśnień i uzupełnień, rozliczenie dofinansowania.

Urząd Miejski w Sosnowcu od 2020 roku uruchomił elektroniczne nabory wniosków poprzez SOW. Z możliwości złożenia wniosków drogą elektroniczną w latach 2020-2023 skorzystało 458 wnioskodawców. System umożliwia złożenie wniosku oraz podpisanie stosownej umowy za



pośrednictwem Profilu Zaufanego. Korespondencja dotycząca obsługi wniosku odbywa się również w formie elektronicznej.

Należy podkreślić, że w wyniku działań Wydziału Zdrowia oraz PFRON promujących SOW wśród użytkowników programów celowych nastąpił znaczny wzrost wskaźnika wniosków złożonych drogą elektroniczną: w 2020 roku - 50%, w 2021 roku - 84%, w 2022 roku - 86%, a w 2023 roku - 87%.

W bieżącym roku Wydział Zdrowia ogłosił kolejne nabory wniosków do Programu „Aktywny samorząd” w formie elektronicznej.

W ramach zadań ustawowych z zakresu rehabilitacji zawodowej i społecznej system zdalnej obsługi klienta realizowany był także przez Miejski Ośrodek Pomocy Społecznej i Powiatowy Urząd Pracy w Sosnowcu. Bieżący rok ukierunkowany jest na dalszy rozwój elektronicznych usług dla mieszkańców.

### „Program wyrównywania różnic między regionami III”

#### 1. Obszar D – likwidacja barier transportowych

W ramach realizacji obszaru D w 2023 roku gmina pozyskała środki PFRON w wysokości 135 000 złotych z przeznaczeniem na zakup mikrobusu do przewozu osób niepełnosprawnych, w tym dla osób poruszających się przy pomocy wózków inwalidzkich, na potrzeby Domu Pomocy Społecznej „Zakątek” przy ul. Andersa (dawniej DPS Nr 1 w Sosnowcu).

Podstawowym celem projektu było zapewnienie dostępności mieszkańcom Domu Pomocy Społecznej do usług społecznych. Przystosowany pojazd jest głównym elementem, który likwiduje barierę transportową i jest wykorzystywany podczas świadczonych przewozów do: poradni specjalistycznych, szpitali, aptek, na rehabilitację leczniczą, na pobyty uzdrowiskowe oraz w ramach usług kulturalno-rekreacyjnych, w tym min. wyjazdów do biblioteki, na zakupy, wycieczki, do muzeum, teatru czy kina. Służy także wyjazdom podopiecznych do: ZUS, MOPS, PFRON, towarzystw ubezpieczeniowych, banków, urzędów pocztowych, administracji mieszkaniowych itp.

Środek transportu został zakupiony w bieżącym roku, wspomagając potrzeby transportowe podopiecznych DPS. Ogólny koszt zakupu pojazdu wyniósł 239 000 złotych w tym: 135 000 złotych (56%) zostało pokryte ze środków PFRON, a kwota 104 000 złotych (44%) stanowiła udział własny gminy Sosnowiec.





## 2. Obszar F – zapobieganie degradacji infrastruktury warsztatu terapii zajęciowej

W ramach obszaru F w minionym roku na wniosek organizacji pozarządowych: Towarzystwa Przyjaciół Dzieci TPD i Fundacji im. Brata Alberta gmina Sosnowiec pozyskała środki PFRON w wysokości 283 500 złotych, w tym:

- a) 103 500 złotych z przeznaczeniem na remont pomieszczeń higieniczno-sanitarnych i pracowni gospodarstwa domowego (kuchni) w budynku gminy przy ul. Jodłowej 1, oddanym w użytkowanie Towarzystwu Przyjaciół Dzieci, na potrzeby prowadzenia warsztatu terapii zajęciowej;
- b) 180 000 złotych z przeznaczeniem na generalny remont dachu w budynku gminy przy ul. Mikołajczyka 55, oddanym w użytkowanie Fundacji im Brata Alberta na potrzeby prowadzenia warsztatu terapii zajęciowej.

Całkowita wartość projektów wynosi 386 000 złotych, w tym: udział środków PFRON 283 500 złotych (73%) i udział środków gminy 102 500 złotych (27%).

Roboty budowlane dotyczące obu projektów są w trakcie realizacji.

### „Dostępny samorząd – granty”

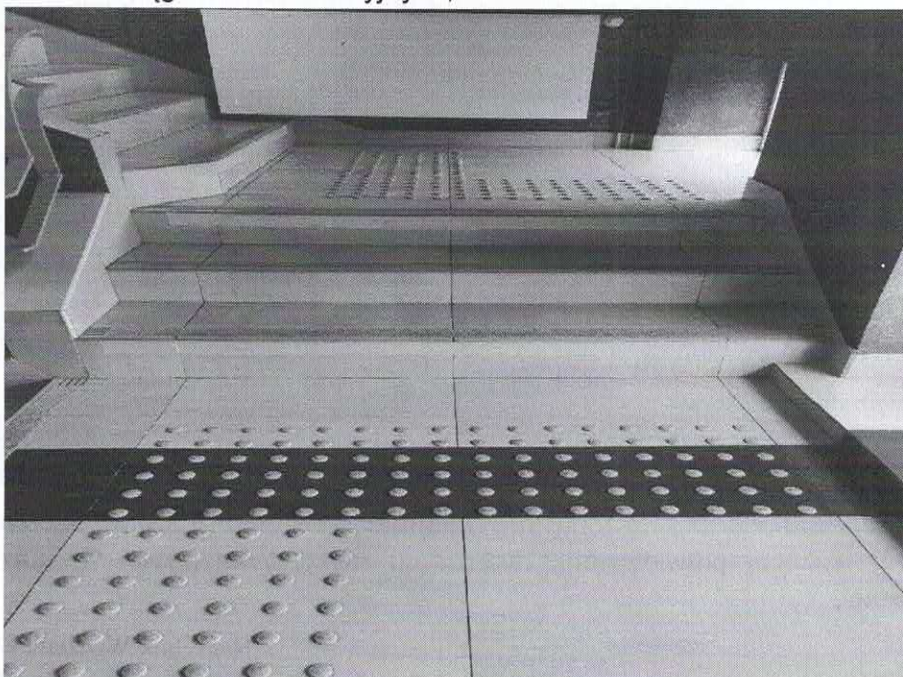
W ramach ogłoszonego w 2022 roku przez Państwowy Fundusz Rehabilitacji Osób Niepełnosprawnych konkursu, gmina Sosnowiec pozyskała środki w wysokości 245 000 złotych na realizację przedsięwzięcia pn. „Poprawa dostępności architektonicznej i informacyjno-komunikacyjnej usług publicznych świadczonych przez Urząd Miejski w Sosnowcu”.

Głównym celem przedsięwzięcia grantowego, adresowanego do osób ze szczególnymi potrzebami, była poprawa dostępności budynków i usług publicznych świadczonych przez Urząd Miejski w Sosnowcu.

Powyższe przedsięwzięcie grantowe zostało zrealizowane do końca III kwartału 2023 roku w ramach projektu „Dostępny samorząd - granty”, Działanie 2.18 Programu Operacyjnego Wiedza Edukacja Rozwój 2014-2020, współfinansowanego ze środków Europejskiego Funduszu Społecznego.

Cele szczegółowe przedsięwzięcia obejmowały:

- a) poprawę dostępności architektonicznej dla osób z dysfunkcją narządu wzroku, poprzez przystosowanie ciągów komunikacyjnych;

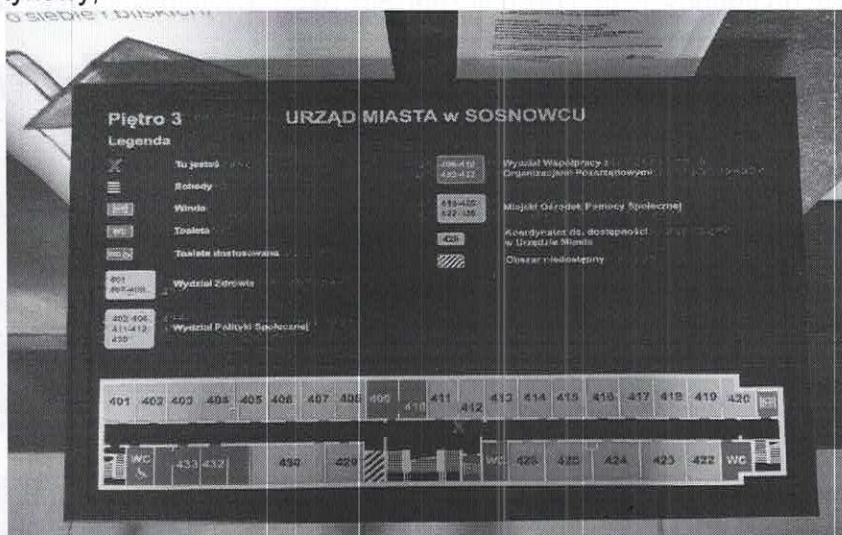




- b) poprawę dostępności architektonicznej dla osób z dysfunkcją narządu ruchu - zapewnienie wolnych od barier pionowych przestrzeni komunikacyjnych poprzez montaż podnośnika schodowego;



- c) poprawę dostępności architektonicznej dla osób z dysfunkcją narządu wzroku, poprzez zapewnienie informacji na temat rozkładu pomieszczeń w budynku w sposób dotykowy;



- d) poprawę dostępności architektonicznej i informacyjno-komunikacyjnej poprzez zakup usługi doradczej służącej prawidłowemu wdrożeniu najkorzystniejszych rozwiązań z zakresu dostępności.

Naczelnik Wydziału Zdrówia

*Joanna Gronczewska* 14  
Joanna Gronczewska